



Partie de la cité du Pont de Pierre construite par l'OCIL,
photographie de la maquette, 1956.

MC
93
maison de la culture
de Seine-Saint-Denis
Bobigny

De Bobigny à Saint-Denis, Aubervilliers ou La Courneuve, l'architecture du logement social en Seine-Saint-Denis aura été expérimentale, faisant de ce territoire un laboratoire français de l'habitat. Pour découvrir ces ensembles emblématiques, à l'image souvent caricaturale et faire émerger de nouveaux récits, la MC93 confie à Sébastien Radouan, Balbynien et historien de l'architecture, un cycle de visites le long de la ligne de tramway T1 à travers la Seine-Saint-Denis.

Le quartier du Pont-de-Pierre, Bobigny

Quartier très peu transformé depuis sa construction dans les années 1950, la cité du Pont-de-Pierre est caractéristique des premiers grands ensembles. Cet ensemble de tours et de barres jouit de vastes espaces verts, bien aérés. Albert Uderzo, auteur d'Astérix le Gaulois, y habitait avec sa famille au moment où il invente avec René Goscinny son personnage de bande dessinée.

De septembre à décembre,

quatre quartiers de Bobigny à découvrir :

- Samedi 28 septembre à l'Abreuvoir
- Samedi 12 octobre au Pont-de-pierre
- Samedi 23 novembre à L'étoile
- Samedi 14 décembre à Chemin vert et Karl-Marx

En partenariat avec



Le grand tour des cités du 93

Sébastien Radouan

Visite guidée – Architecture, Histoire

La cité du Pont de Pierre à Bobigny

Repères chronologiques

↳ 1954-1962

Aménagement du grand ensemble de Bobigny-Pantin.

↳ 1956-1959

— Construction de 650 logements par l'office central interprofessionnel du logement (OCIL), Arthur-Georges Héaume et Alexandre Persitz (architectes).

— Construction de 562 logements par la société centrale immobilière de la caisse des dépôts (SCIC), Gustave Stoskopf (architecte).

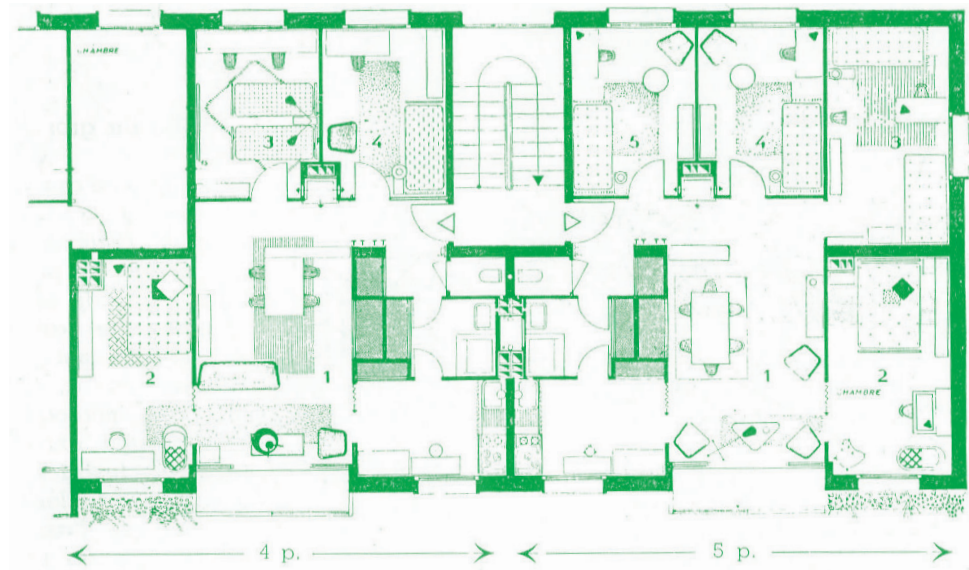
↳ 2010-2018

Rachat de la partie Icade (ex SCIC) par l'OPH de Bobigny (Est-Ensemble Habitat) et réhabilitation, Catherine Tricot (architecte).

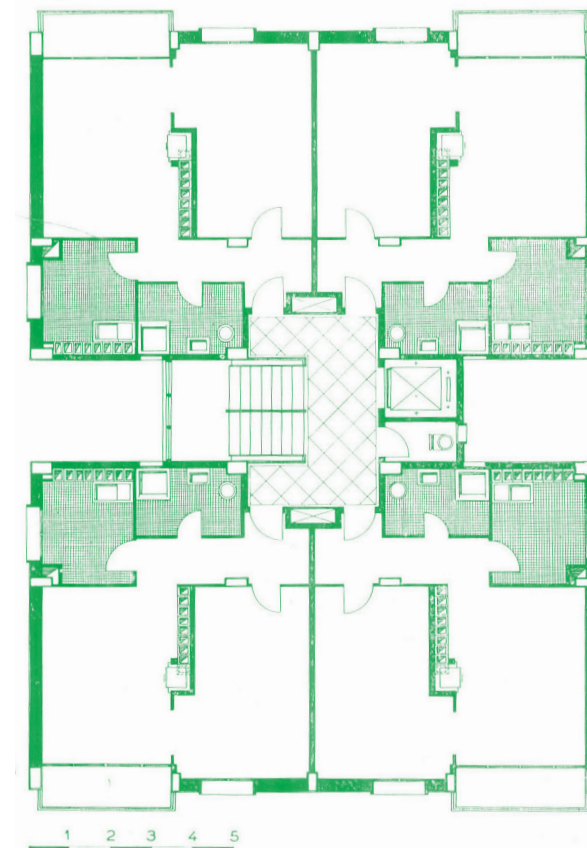
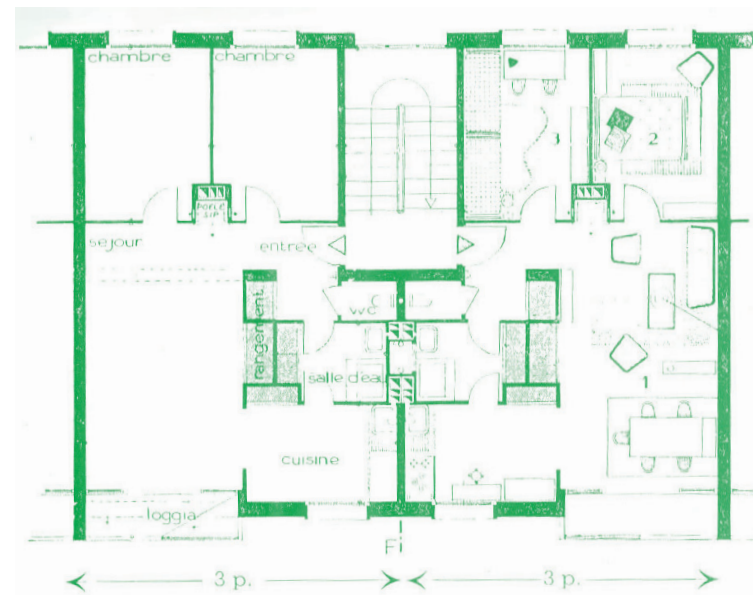
↳ 2017- 2025

Réhabilitation par In'li (ex OCIL), A&B architectes

Plan des bâtiments



Immeubles tours, plan d'un étage courant,
2 pièces (40 m²)



Immeubles barres,
plan d'un étage courant

3 pièces (50 m²)
4 pièces (60 m²)
5 pièces (70 m²)